

רישוי עסקים החייבים בהתאמות נגישות:
למידע מפורט באתר נציבות שוויון לאנשים עם מוגבלות
לחץ כעת כאן:

<http://index.justice.gov.il/Units/NetzivutShivyon/MercazHameidaLenegishut/Pages/default.aspx>

דברי הסבר:

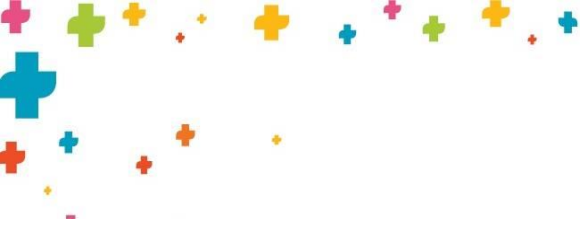
על רקע חקיקה שתכליתה להתאים את המרחב הציבורי לטובת אנשים עם מוגבלות, כדי שכל אדם ללא קשר ליכולותיו ומגבלותיו, יוכל ליהנות מהשירותים הניתנים בבית עסקכם, באופן שוויוני, עצמאי, בטיחותי ומכובד, תפעל העירייה להסדיר את העניין במסגרת חוק רישוי עסקים.

במסגרת זו, קבע המחוקק, כי בית עסק ומקום בו ניתן שירות לציבור בהתאמה לקביעת החוק והתקנות (להלן: "העסק" או "בעסק"), יהיו חייבים לבצע התאמות נגישות, המפורטות בתקנות חוק שוויון זכויות לאנשים עם מוגבלות ותקנות חוק התכנון והבנייה, על מנת שהשירות לציבור יהיה נגיש בכלל ולאנשים עם מוגבלות, בפרט.

זאת ועוד, בסעיף 8 לחוק רישוי עסקים התשכ"ח-1968, קבע המחוקק, כי במסגרת הליך רישוי העסק יקוימו דרישות הנגישות על פי דין הן בהקשר למבנה, תשתיות וסביבה והן בהקשר למתן השירות, זאת באמצעות בעלי מקצוע מוסמכים, להלן "מורשה לנגישות השירות", "מורשה לנגישות מבנים, תשתיות וסביבה".

בתי עסק בהם ניתן שירות לציבור, צריכים להיות נגישים לאנשים עם מוגבלות, בהתאם לחוק. על-מנת להבטיח זאת, נדרשים בתי העסק להראות, גם במסגרת הליך קבלת רישיון עסק או חידושו כי מתקיימות בהם התאמות הנגישות.

- על מי חל ההליך?
- מה בוחנת חוות הדעת של מורשה הנגישות?
- הנחיות למורשה נגישות למילוי טופס חוות דעת מורשה נגישות בעסקים



1.1 על מי חל ההליך?

הליך הרישוי חל על העסקים שלהלן:

1. מקומות שניתן בהם שירות לציבור או שיש בהם קבלת קהל (כגון קניון, חנות, חניון ציבורי או מסעדה).
2. במפעל, בית מלאכה או מקום עבודה אחר (בבניין קיים או חדש), חל הליך זה רק על האזור אליו מגיעים לקוחות.

1.2 מה בוחנת חוות הדעת?

חוות הדעת צריכה לבחון האם בוצעו התאמות הנגישות וההוראות בהן חייב העסק עד למועד מתן הרישוי או חידושו.

עסק בבניין חדש¹ יש לבדוק לפי תקנות הנגישות לבניין חדש [תקנות התכנון והבנייה (בקשה להיתר, תנאים ואגרות), תש"ל-1970, תוספת שנייה, חלק ח'1, פרק א': בניין ציבורי חדש].

עסק בבניין קיים² יש לבדוק לפי תקנות הנגישות לבניין קיים [תקנות שוויון זכויות לאנשים עם מוגבלות (התאמות נגישות למקום ציבורי שהוא בניין קיים), תשע"ב-2011]. זאת גם אם העסק עצמו – חדש.

ב 25 באוקטובר, 2013 נכנסו לתוקף גם תקנות נגישות השירות³, שבהן גם הוראות לגבי תכנון פנים, ריהוט ושירות, וכן התאמות עבור אנשים עם מוגבלות ראייה, שמיעה, שכלית ונפשית. גם לתקנות אלה יש צורך להתייחס בחוות הדעת.

אם מדובר **בעסק קטן**, אפשר להסתפק בדרך כלל בבדיקת העסק לפי חוברת הנחיות הנגשת עסק קטן שהוציאה נציבות שוויון זכויות לאנשים עם מוגבלות⁴.

עסק קטן הוא עסק ששטחו עד 100 מ"ר. אם העסק הוא בית אוכל, כדי להיחשב לעסק קטן - שטח הישיבה שבו לא יעלה על 25 מ"ר. במקרה זה בעל העסק רשאי לבדוק את העסק בעצמו בהתאם לדפי ההנחיות שבחוברת, ויבצע את הנדרש כך שיוכל להצהיר שעומד בדרישות. הרשות באמצעות המורשה מטעמה תוודא את נגישות העסק בפועל.

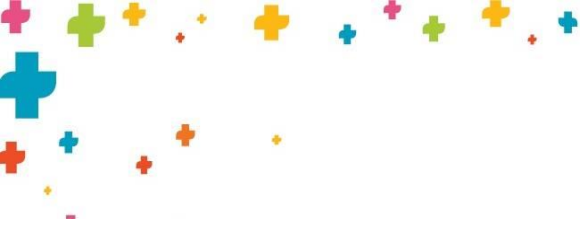
1 בניין שההיתר להקמתו ניתן לאחר 1.8.2009

2 בניין שההיתר להקמתו ניתן לפני 1.8.2009

³ תקנות שוויון זכויות לאנשים עם מוגבלות (התאמות נגישות לשירות), התשע"ג - 2013

⁴ את החוברת בעברית ובערבית ניתן להוריד על-ידי חיפוש "איך להנגיש" במנוע חיפוש באינטרנט ושם באתר "שער המידע לנגישות" תחת "מדריכים", או ישירות בכתובת:

<http://index.justice.gov.il/Units/NetzivutShivyon/MercazHameidaLenegishut/TfasimUmachshevonim/Pages/madrachim.aspx>



1.2.1 עסק הנמצא בבנין קיים שאינו נגיש

מקרה הדורש תשומת לב מיוחדת הוא מקרה שבו:

עסק טעון רישוי מצוי בבנין קיים שבו אין נגישות רציפה מפתח הבנין ועד לפתח העסק, כאשר האחריות לביצוע התאמות אלה אינה חלה עליו אלא על בעל הבנין. במקרה זה לא יימנע מתן רישיון לעסק או חידושו, אם מתקיימים התנאים הבאים:

1. לפי חוות דעת המורשה, העסק עמד בכל הוראות הנגישות החלות עליו.
2. טבלה מס' 3 בטופס ביקורת נגישות בעסקים הועברה לבעל הבנין, ובעל העסק חתם על האישור שבסעיף ג'2.

1.2.2 פטורים

בתקנות הנגישות השונות נקבעו פטורים, התנאים לכך ומי מאשר אותם. כל פטור מביצוע התאמת נגישות שקיבל העסק, צריך לבוא לידי ביטוי בחוות הדעת של מורשה הנגישות. יובהר כי בהליך חוות הדעת, יכול מורשה הנגישות לאשר פטור בבנין קיים כמשמעו בתקנות הנגישות לבנין קיים [תקנות שוויון זכויות לאנשים עם מוגבלות (התאמות נגישות למקום ציבורי שהוא בנין קיים), תשע"ב-2011], **אם הדבר בסמכותו**, ובהתאם להנחיות תקנות הנגישות.

1.3 הנחיות למורשה נגישות למילוי חוות הדעת

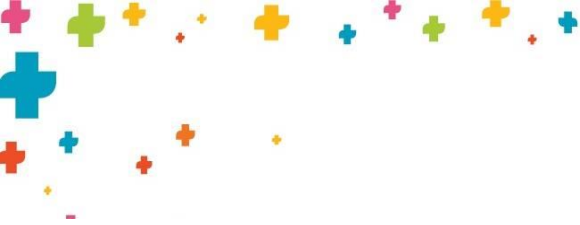
1. טופס חוות הדעת מתייחס הן לעסקים בבנין ציבורי קיים והן לעסקים בבנין ציבורי חדש. המורשה נדרש, כבר בחלק א של הטופס, לציין באיזה סוג של בנין מדובר. לאורך הטופס מצוין סוג הבנין שביחס אליו יש למלא כל חלק בטופס.
2. יובהר כי הוצאת פטור כדין, תחשב כקיום הוראות התקנות הרלבנטיות.

1.3.1.1 לגבי עסק בבנין קיים בלבד:

א. בעל עסק שיש לו 5 עסקים לפחות שפועלים בבנין קיים רשאי להגיש כל אחד מהעסקים לפי לוחות הזמנים שחלים על מי שאחראי להנגשת 5 בניינים לפחות (בתקנות הנגישות לבנין קיים). זאת בין אם עסקים אלה ממוקמים ברשויות שונות או נמצאים כולם באותה רשות מקומית. במקרה שהעסקים ממוקמים במספר רשויות, בעל העסק יצרף לבקשה לרישיון עסק או חידושו את רשימת כל הבניינים הקיימים שהוא אחראי להנגשתם. ברשימה יש לפרט את הבניינים השונים ולוחות הזמנים לסיום הנגשתם, לרבות העסק נשוא הבקשה⁵. בנוסף, רשאית רשות הרישוי שבה נדונה בקשה למתן או

⁵ עוד על הרשימה ראו במאמר העוסק בלוחות זמנים להנגשת מבנים שבאחריות גופים פרטיים, בכתובת:

<http://index.justice.gov.il/Units/NetzivutShivyon/MercazHameidaLenegishut/Pages/default.aspx>



- חידוש רישיון, לדרוש מבעל העסק שיוכיח כי אכן יש לו עסקים נוספים בבניינים קיימים ברשויות אחרות.
- ב. טבלה מס' 3 בטופס (סעיף ג' בטופס) והאישור לפי סעיף 3 נועדו לאפשר מתן או חידוש רישיון גם במקרים בהם לא קיימת רציפות נגישות עד לפתח בית העסק. זהו מקרה בו עסק טעון רישוי מצוי בבנין קיים שבו אין נגישות רציפה מפתח הבניין ועד לפתח העסק והאחריות לביצוע התאמות הנגישות היא על בעל הבניין. כגון מקרה של בית עסק השוכר חלל בקומה שנייה של בנין שבו רק מדרגות ואין מעלית. לפי תקנות הנגישות לבניין קיים, את המעלית על בעל הבניין להתקין ולא על העסק.
- ג. לאחר מילוי טבלה מס' 3, על בעל העסק להעביר, בכתב, העתק מטבלה מס' 3, למי שחייב בביצוע התאמות הנגישות המפורטות בה, ולדרוש ממנו את ביצוען. על כך יצהיר בסעיף ג' בטופס. אם העסק עצמו עומד בכל דרישות הנגישות החלות עליו, אין להתנות את מתן הרישיון לעסק בהתקנת המעלית (תקנה 15 ג) בתקנות הנגישות לבניין קיים⁶).
- ד. פרטים נוספים ומידע עדכני בנושאי נגישות, ניתן למצוא במרכז המידע לנגישות של נציבות שוויון זכויות לאנשים עם מוגבלות, בכתובת:
<http://index.justice.gov.il/Units/NetzivutShivyon/MercazHameidaLenegishut/Pages/default.aspx>

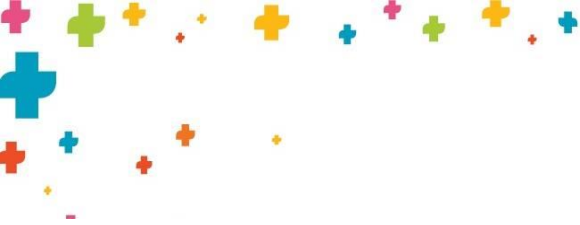
⁶ מקרה מסוג זה מפורט בתקנה 15 לתקנות שוויון זכויות תקנות שוויון זכויות לאנשים עם מוגבלות (התאמות נגישות למקום ציבורי שהוא בניין קיים), תשע"ב-2011. להלן נוסח תקנה 15:

(ג) יראו מקום בבניין קיים שהוא עסק טעון רישוי כמשמעותו בחוק רישוי עסקים, התשכ"ח-1968 (להלן – חוק רישוי עסקים), שהתקיימו לגביו המפורטים להלן, כמקום שמתקיימת בו נגישות לפי תקנות אלה לצורך מתן רישיון, או היתר לפי סעיף 8ב(ב) לחוק רישוי עסקים:

(1) הושלמו בו דרישות תקנות אלה, שהייתה חובה להשלימן עד ערב מתן חוות דעת לפי סעיף 8ב(ב) לחוק רישוי עסקים, לפי לוחות הזמנים שבתקנות 7 או 8, לפי העניין;

(2) חוות הדעת האמורה בפסקה (1) הכילה התייחסות להתאמות נגישות נוספות הנדרשות בבניין הקיים, ככל שנדרשות, כתנאי להשלמת רצף הנגישות מפתח הבניין הקיים עד לפתח העסק טעון הרישוי האמור שנמצא בבניין (להלן – התאמות הנגישות הנוספות);

(3) החייב בביצוע נגישות לגבי העסק טעון הרישוי העביר את רשימת התאמות הנגישות הנוספות לחייב בביצוע נגישות, ודרש ממנו לבצען.



דרכי פעולה להתאמת נגישות:

על בעל עסק טעון רישוי עסק לפעול להתאמת הנגישות מול משרדנו כדלקמן:

1. בעל בית עסק קטן⁷ יתאים את בית העסק בעצמו, בהתאם להנחיות המפורטות ב"מדריך לעסקים קטנים", (מדריך נגישות לעסק קטן) ויעביר הצהרה למשרדנו בדבר עמידה בדרישות הנגישות. (טופס תיוג לבדיקת נגישות)
2. בעל בית עסק במבנה קיים, יגיש את בית העסק באמצעות בעל מקצוע מוסמך להתאמת נגישות "מורשה נגישות מבנים, תשתיות וסביבה"⁸ ו"מורשה נגישות שירות"⁹. חוות הדעת תועבר על גבי טפסים ייעודיים (טופס בדיקת נגישות). ההנגשה על פי חוות הדעת תיבחן על ידי הרשות המקומית.
3. בעל בית עסק במבנה חדש, יגיש באמצעות בעל מקצוע מוסמך להתאמת נגישות "מורשה נגישות מבנים, תשתיות וסביבה"¹⁰ ו"מורשה נגישות שירות"¹¹. חוות הדעת תועבר על גבי טפסים ייעודיים (טופס בדיקת נגישות). ההנגשה על פי חוות הדעת תיבחן על ידי הרשות המקומית.
4. לידיעה בהתאם לסעיף 7 (א) לחוק רישוי עסקים, התשכ"ח-1968 התאמת נגישות בבית עסק טעון רישוי מהווה תנאי נוסף בגוף רישיון/היתר זמני שהונפק לידי בעל עסק.

⁷ ראה סעיף ד לעיל במכתבנו זה.

⁸ כמשמעותו בסעיף 19 מא לחוק שוויון זכויות לאנשים עם מוגבלות התשנ"ח-1998.

⁹ כמשמעותו בסעיף 19 מא לחוק שוויון זכויות לאנשים עם מוגבלות התשנ"ח-1998.

¹⁰ כמשמעותו בסעיף 19 מא לחוק שוויון זכויות לאנשים עם מוגבלות התשנ"ח-1998.

¹¹ כמשמעותו בסעיף 19 מא לחוק שוויון זכויות לאנשים עם מוגבלות התשנ"ח-1998.