

**מפרט הרשות המקומית לפריט רישוי מספר 8.3 ב הובלה אחרת
(ארבעה כלי רכב ומעלה) וכן מקום המשמש לניהול העסק או לשליטה בו לרבות משרד**

✓ פרטי הבעלים/המנהלים/החברה של העסק

מס' סדורי	שם ושם משפחה: בעל/מנהל/מיופה כח ושם תאגיד	מס' ת.ז. / תאגיד	כתובת	סמן במקום המתאים		
				מס' ת.ד.	בעלים	מנהל מיופה כח
1						
2						
3						
4						
5						

מס' סדורי	מס' טלפון פרטי	מס' טלפון עסקי	מס' סלולרי פרטי	מס' סלולרי עסקי	מס' פקס עסקי
1					
2					
3					
4					
5					

✓ מען לקבלת מכתבים, הודעות MAIL, SMS

כתובת לקבלת מכתבים	ת.ד.
דואר אלקטרוני @	מס' טלפון לקבלת הודעות sms

✓ מקום העסק: כתובת העסק ופרטיו

שם העסק	שם רחוב	מס' בית	מס' גוש	מס' חלקה
מס' עובדים	מס' נכס בגביה	שטח העסק במ"ר	מס' עוסק מורשה	מס' היתר בנייה

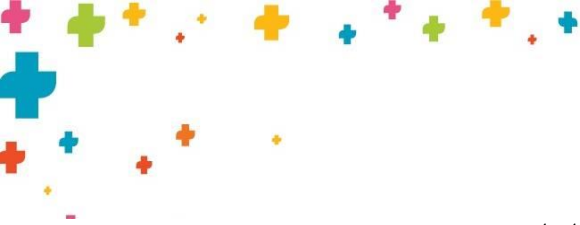
✓ תיאור מהות העסק ופעילותו

נא תאר את מהות העסק ופעילותו שתתבצע בו

	פריטי רישוי (לשמוש המשרד)
--	---------------------------

1. מסמכים נדרשים להגשת בקשה לרישוי העסק על פי חוק רישוי עסקים, תשכ"ח-1968

ת.ד. 14 אילת 88100 | טל': 08-6367289 | פקס: 08-6367131
אתר העירייה: www.eilat.muni.il | חפשו אותנו בפייסבוק ובאפליקציה "אילת העיר שלי"
קבלת קהל: בימים א, ג בין השעות 08:30-13:00 מענה טלפוני: בימים ב, ד בין השעות 14:00-15:00
פגישות עם מנהל האגף ותברואנים יש לתאם מראש.



לצורך הגשת בקשות לרישוי עסק הנכם נדרשים לעמוד בתנאי הרשות המקומית המפורטים להלן:

- תוכנית רישוי העסק הכוללת תרשים סביבה, מפה מצבית, תוכנית העסק, במפה אחת ב-5 עותקים באמצעות **בעל מקצוע מוסמך** מהנדס/אדריכל/הנדסאי) כהגדרתו בתקנות. **ובקובץ PDF מוכן להדפסה בקנ"מ 1:50 שמור על דיסק** התוכנית תערך בהתאם לאמור בתקנות רישוי עסקים (הוראות כלליות), התשס"א-2000 פרק ה. **בנוסף התכנית תערך בהתאמה למפרט הנחיות של הרשות המקומית אותו ניתן למצוא באתר זה במחיצת הנחיות לעריכת תכנית רישוי עסק.**
- נא להצטייד בתעודת זהות.
- צילום דף חשבון ארנונה ממחלקת הגבייה לצורך רישום מס' הנכס ושטחו במשרדנו.
- צילום חוזה שכירות/אשור בעלות על הנכס.
- צילום תעודת עוסק מורשה.
- צילום רשיון מוביל תקף על נספחיו לגבי כל רכב הובלה לפי תקנה 5 לתקנות שרותי הובלה התשס"א-2001.**
- הפונה מטעם תאגיד ימציא אשור מעו"ד או רו"ח על רישום התאגיד בצרוף צילום תעודת רשום התאגיד, דוגמא של חותמת התאגיד, מי הם המנהלים בתאגיד ויפוי כוח למי מטעמם לעניין הוצאת רשיון העסק,
- מיופה כוח יורשה לפעול בהליך רישוי לרבות חתימה על התחייבויות והצהרות רק עם הגשת כתב יפוי כוח מטעם הבעלים/מנכ"ל התאגיד, המעניק לו סמכות לטפל בכל הקשור להליך הרישוי.
- חתימת מורשה תאגיד על גבי מסמכים תעשה בצרוף חותמת חברה. על כן בכל פנייה למשרדנו נא להצטייד בחותמת החברה.
- עם המצאת המסמכים המפורטים לעיל והתנאים המוקדמים הייחודיים למהות העסק יש להגיש בקשה לרשיון העסק. במעמד הגשת הבקשה יש לשלם אגרת רישוי בסך _____ ש"ח בגין כל פריט בבקשה. לידיעתך אגרה זו מתעדכנת מעת לעת בהתאם לשינוי המדד.

2. תנאים כלליים שיש להמציא במהלך הליך רישוי העסק

- להגיש אישור הדברה ממדביר מוסמך אחת ל-4 חודשים או חוזה טיפול שנתי.
- באחריות בעל העסק לדאוג לקיום הסדר לאצירה, מחזור ופינוי אשפה המאושר על ידי מחלקת שפור פני העיר בעירייה.
- באחריותך לזמן את נציגי מדור מניעת שרפות בשירותי הכבאות לצורך עריכת בדיקת תקינות תקופתית בעסק לקראת סוף כל שנה (לועזית) ולעמוד בדרישות ותקנים. לשימת לבך דרישה זו הנה תנאי ברישוי העסק.**

3. בנוסף עליך לעמוד בתנאי מפרט אחיד ארצי של נותני האשור והוראות חיקוק בהתאמה לפריט רישוי העסק בצו רישוי עסקים. מידע מפורט נמצא באתר ממשל זמין בכתובת www.gov.il

4. הנחיות ומידע:

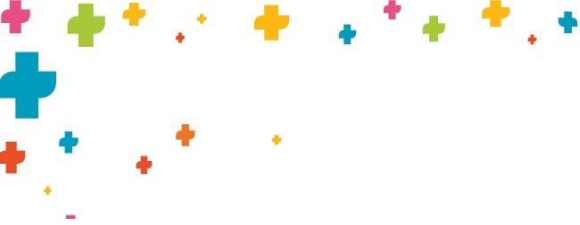
- ✓ הצבת שילוט על גבי מבנה העסק וחצריו ו/או מתקנים ומתקני מזון מחוץ לכתלי מבנה העסק טעונה היתר על פי חוקי ההעזר של עיריית אילת לשילוט ושימור רחובות. לפיכך, עליך למלא בקשות להוצאת היתר (בהתאמה) במחלקת שימור ושילוט רחובות בעירייה. **חל אסור מוחלט להוציא כל חפץ ו/או מתקן שאינו מאושר על פי מדיניות ועדת שילוט ושימור רחובות מחוץ לשטח העסק.**
- ✓ במידה ותחול תחלופה במנהל / מיופה כוח יש להודיענו בכתב בצרוף כתב מינוי מנהל ו/או כתב יפוי כוח.
- ✓ במידה והעסק יסגר או יחולו שינויים: במהות העסק ו/או במבניו ו/או בחצריו ו/או בבעליו ו/או בשליטת התאגיד המפעיל אותו או שינוי שם התאגיד יש להודיענו על כך בכתב (לגבי תאגיד יש לצרף צילום תעודת רשום התאגיד) ולמשרדי מחלקת הגבייה.
- ✓ באחריות בעל/מנהלי העסק לבדוק באגף ההנדסה בעירייה באים מבנה העסק וחצריו תואמים בפועל להיתר הבניה ובאים מהות הפעילות במבנה העסק וחצריו מתאימה לתוכנית בנין ערים.
- ✓ בעל עסק רשאי להגיש השגתו לועדת השגה ברשות המקומית בשני מצבים. הראשון כאשר הרשות המקומית מסרבת לבקשתו לרישוי העסק. והאחרון כאשר יש לו השגה לגבי תנאי שהוצב בפניו על ידי הרשות המקומית.
- ✓ לשימת ליבך/ם, בהתאם לאמור בסעיפים 14-4 לחוק רישוי עסקים-התשכ"ח 1968, אסור לפתוח ולנהל עסק ללא רשיון/היתר זמני לניהול העסק, והעובר/ים על כך צפוי/ים לעונש ולצו הפסקת העיסוק בעסק ע"י סגירתו.

ת.ד. 14 אילת 88100 | טל': 08-6367289 | פקס: 08-6367131

אתר העירייה: www.eilat.muni.il | חפשו אותנו בפייסבוק ובאפליקציה "אילת העיר שלי"

קבלת קהל: בימים א, ג בין השעות 08:30-13:00 מענה טלפוני: בימים ב, ד בין השעות 14:00-15:00

פגישות עם מנהל האגף ותברואנים יש לתאם מראש.



- ✓ לידיעתך, עפ"י סעיף 16 (3) לחוק רישוי עסקים התשכ"ח-1968 צו שיפוטי שהושת על חצרים של עסק טעון רישוי חל על כל עיסוק טעון רישוי המתנהל ללא רישיון/היתר זמני באותם חצרים. זאת ועוד, חל איסור להעביר את הבעלות או החזקה בעסק למי שאין בידו רישיון/היתר זמני לניהול עסק.
 - ✓ יש לבדוק באם הושתו על העסק צווים מינהליים ו/או שיפויים על פי חוק התכנון והבניה וחוק רישוי עסקים.
 - ✓ מומלץ בטרם כל התחייבות לבדוק את ייתכנות מהות העסק במקום. במסגרת בקשה לחוות דעת מקדמית אותה מגישים במשרדנו.
- ❖ טופס זה מרכז את הפרטים והתנאים הנדרשים **על ידי הרשות המקומית** לצורך הגשת בקשה לרישוי עסק. וההנחיות מצד הרשות המקומית בהליך רישוי עסק. אין לראות בו בשום אופן וצורה תחליף לבקשה לרישוי העסק. אין בטופס זה לסתור או לגבור על כל הוראת חיקוק.

לשימת לבך טופס זה אינו מהווה בקשה לרישיון עסק הנך נדרש לפעול להמצאת התנאים שבסעיף 1 לעיל בהקדם ולהגיש בקשה לרישיון עסק. היננו להדגיש כי אין בדף תנאים זה למנוע מרשות הרישוי לנקוט בכל הליך אכיפה מנהלי ומשפטי בגין ניהול העסק ללא רישיון עסק תקף.

תאריך	תפקיד בעסק	שם מלא/ת.ז	חתימה
-------	------------	------------	-------